



# 臺南市登革熱疫情週報

2025/11/16—2025/11/22(Week 47, 2025)

## (一)全國疫情

2025 年登革熱全國確定病例數：(1 月 1 日起，依發病日計)

■本土病例數：29

■境外移入病例數：235

## (二)台南市疫情(第 47 週)

登革熱：

■無本土病例

■新增 1 例境外移入

屈公病：

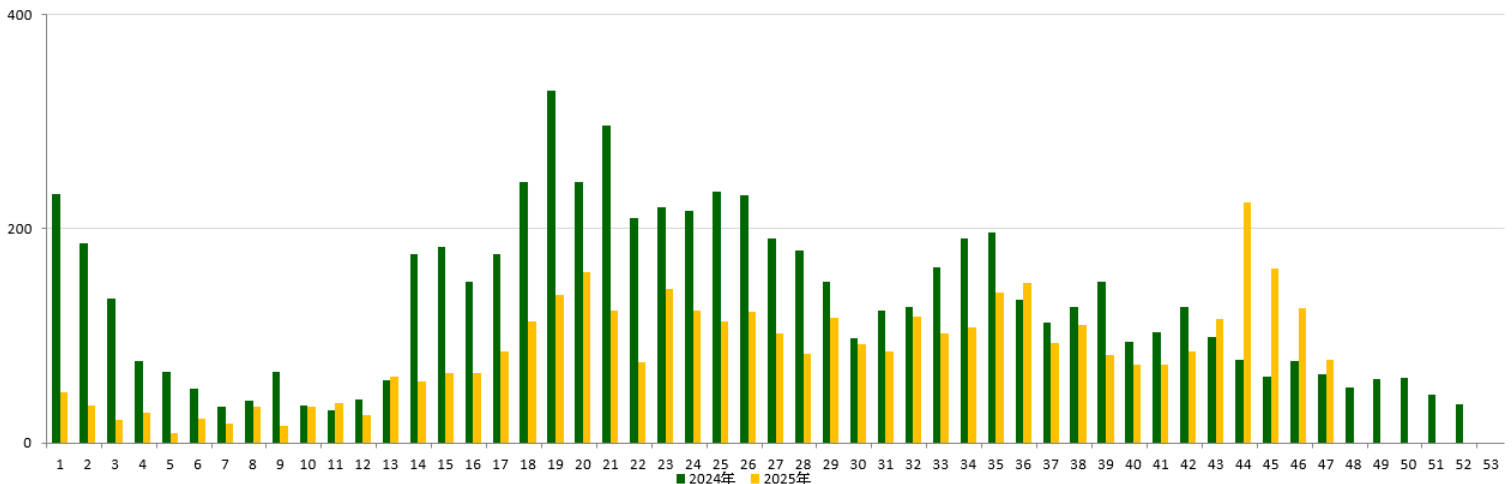
■無本土及境外移入病例

本市 2025 年至第 47 週  
確定病例及同期比較(依發病日計)

發病年	登革熱			屈公病		
	本土	境外	總計	本土	境外	總計
2020	0	6	6	0	1	1
2021	0	2	2	0	0	0
2022	0	5	5	0	0	0
2023	21026	34	21060	0	0	0
2024	19	22	41	0	2	2
2025	3	17	20	0	2	2

## 登革熱國際間旅遊疫情建議

第一級(注意)：越南、菲律賓、印尼、馬來西亞、斯里蘭卡、印度、新加坡



2024 年/2025 年第 1-52 週本土通報數同期比較

## 二、臺南市病媒蚊密度調查

11/16~11/22(第 47 週)病媒蚊密度調查共完成 344 里次

11/09~11/15(第 46 週)病媒蚊密度調查共完成 240 里次，級數分布如下：

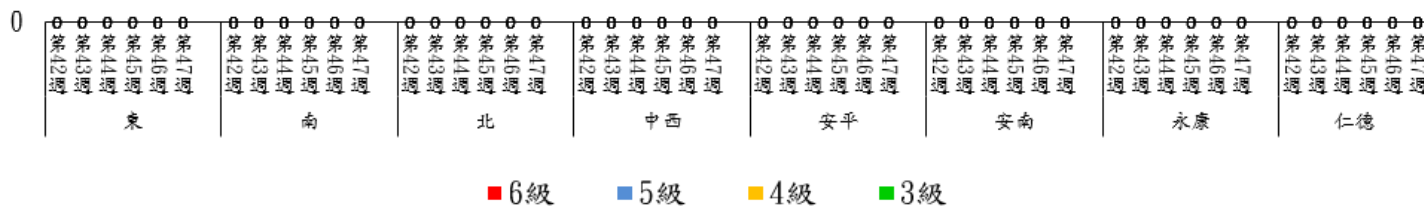
級數 日期	★0 級	1 級	2 級	3 級	4 級	5 級	6 級
11/16-11/22 (第 47 週)	328 里次 (95.35%)	15 里次 (4.36%)	1 里次 (0.29%)	0 里次 (0%)	0 里次 (0%)	0 里次 (0%)	0 里次 (0%)
11/9-11/15 (第 46 週)	230 里次 (95.83%)	9 里次 (3.75%)	1 里次 (0.42%)	0 里次 (0%)	0 里次 (0%)	0 里次 (0%)	0 里次 (0%)
近 2 週 增減百分比	-0.48%	+0.61%	-0.13%	0%	0%	0%	0%

第 47 週：本週無 3 級里別

114 年第 42 週至第 47 臺南市人口監測區密度調查布氏級數 3 至 6 級比較圖

1

里數





★請區公所針對 1 級以上里別加強民眾衛教 及孳生源清除。


### 三、臺南市監測區誘卵桶監測

目前監測 10 個監測區（東區、南區、北區、中西區、安平區、安南區、永康區、仁德區、新營區、歸仁區）271 里共 3,252 點。

★陽性點：448(陽性率 13.8%)

：連續兩週卵數>250 粒里別，計 0 里

：連續兩週陽性率>40%里別，計 0 里

：連續兩週陽性率>60%里別，計 0 里

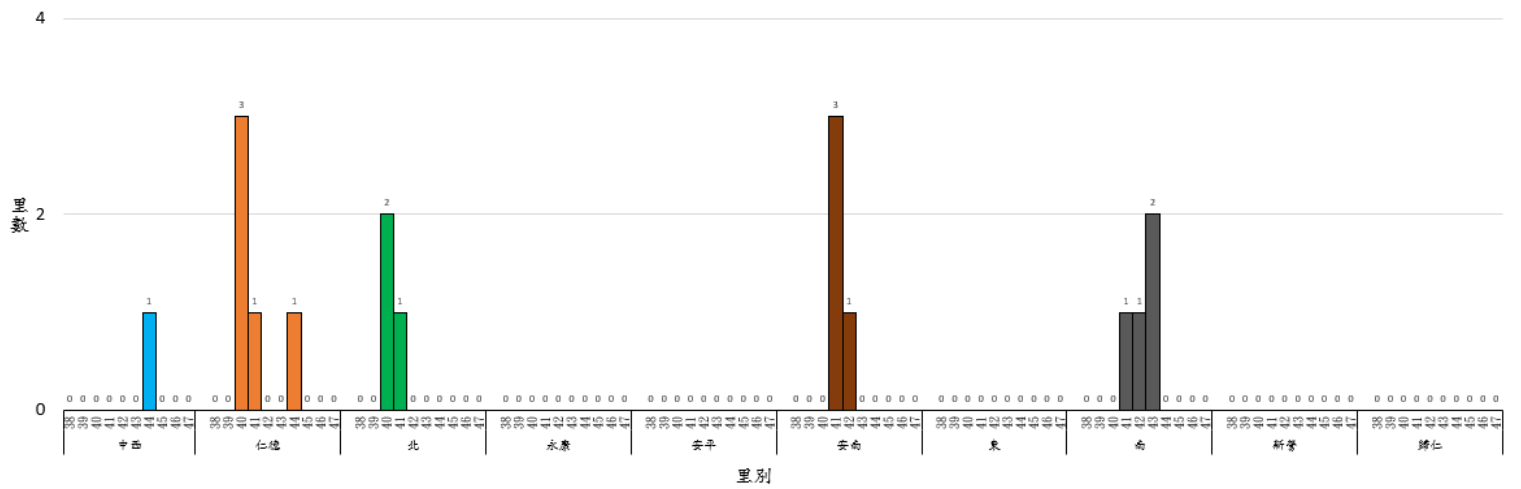
★監測日期：2025/11/16~11/22(第 47 週)

區別	里數	卵數>250 粒	里數	陽性率>40%	里數	陽性率>60%
中西區	0		0		0	
仁德區	0		2	單桶 100 粒以上→大甲里、文賢里	0	
北區	0		0		0	
永康區	0		0		0	
安平區	0		1	漁光里	0	
安南區	0		1	海南里	0	
東區	0		0		0	
區別						

南區	0	0	0
新營區	0	0	0
歸仁區	0	0	0

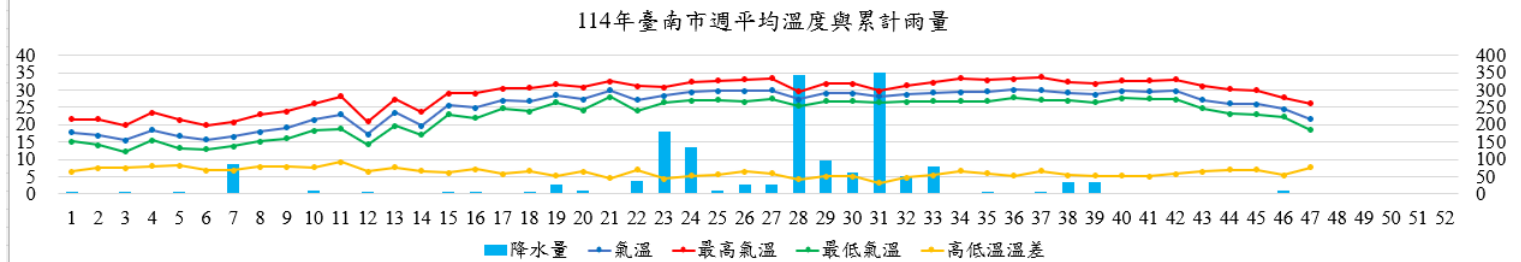
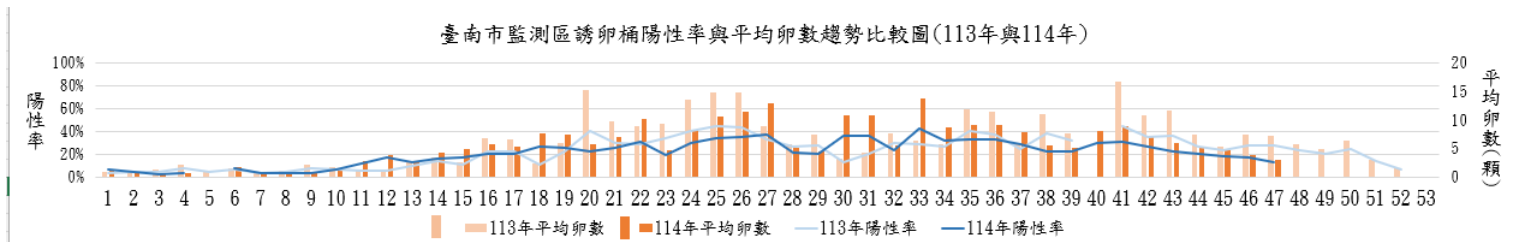
#### 四、臺南市 113 年與 114 年誘卵桶監測區同期比較

114年第38週至114年第47週台南市監測區誘卵桶監測陽性率高於60%各區里數比較圖



1 2 3 4 5 6 7 8 9 10 11 12 13 14 15 16 17 18 19 20 21 22 23 24 25 26 27 28 29 30 31 32 33 34 35 36 37 38 39 40 41 42 43 44 45 46 47 48 49 50 51 52

■ 降水量 ■ 氣溫 ■ 最高氣溫 ■ 最低氣溫 ■ 高低溫溫差



## 致～市民防疫小叮嚀

- ★第47週本市監測區病媒蚊密度調查無達3級里別;登革熱防治中心將持續針對誘卵桶陽性率仍大於60%之里別進行複查，並提供環保局做為規劃預防性戶外環境防治參考。請里鄰長動員社區民眾清除積水容器，避免病媒蚊孳生；倘有疑似登革熱症狀請儘速就醫，避免潛伏期遭病媒蚊叮咬散播登革熱病毒於社區，造成疫情於環境中爆發。
- ★請民眾安排出國旅遊、工作及返鄉探親時，出國前，先清除居家環境的孳生源及積水處；旅遊時，務必加強個人自主防蚊措施，穿著淺色長袖衣褲，皮膚裸露處使用政府機關核可，含敵避(DEET)、派卡瑞丁(picaridin)或伊默克(IR3535)成分的防蚊藥劑；返國後14日內，應密切留意自身健康情況，如有疑似症狀應儘速就醫切勿自行服藥，並主動向醫師說明近期旅遊地點、活動情形及接觸對象，讓醫師能及時判斷與通報，以利正確診斷與治療和即時防疫。
- ★本市自114年4月1日起，針對查獲陽性孳生源者，一律依傳染病防治法第25、70條規定，處罰鍰新臺幣3,000～15,000元，無改善期。
- ★本市登革熱NS1快篩合約院所相關資訊請參閱臺南市政府登革熱防治中心網頁 <https://gov.tw/zv9> 或 06-3366366 防疫專線。

# 別讓登革熱病媒蚊找上您!

返國**14**天內請多加留意  
旅遊回國如有以下症狀，請儘速就醫



發燒 眼窩痛 頭痛 腹瀉 紅疹 骨頭關節肌肉疼痛

就醫時請告知TOCC，以利診斷治療



T(Travel history)旅遊史

O(Occupation)職業史



C(Contact history)接觸史

C(Cluster)群聚史



民眾疫情通報/關懷專線 | 1922  
臺南市政府登革熱防治中心防疫專線 | 3366366

臺南市政府登革熱防治中心廣告 | 2024.05.22

～返國後14天內，請持續觀察自身健康狀況，若疑似登革熱症狀，應儘早就醫～